



ふれあい  
**となみ野** 2025  
3月号



**輝く農業人 善本 賢治さん**

▶ 12ページに関連記事掲載





# ふれあい となみ野 <sup>2025</sup> — もくじ —

02 **J**Aトピックス  
TOPICS

04 **ほ**っとライン  
HOTLINE

06 **アグリガイド**ス

07 **家庭菜園**

08 **健診を受けましょう!**

09 **農産物直売所**

11 **知っ得! インフォメーション**

12 **フレンドリー広場**

14 **健康百科**

16 **おたよりコーナー**

17 **クロスワードパズル**

## 農協の業務を1日体験

JAとなみ野 本店ほか

令和8年度採用に向け、大学生を対象とした1日仕事体験を2月5日と19日に行いました。午前中は金融共済部で、お札を数える模擬体験やローン、資産運用の説明と、職員によるロールプレイングの様子を見学しました。午後からは農業機械センターで、営農指導員からJAとなみ野の農業の取り組みについての説明や、福野カントリーエレベーターの見学と米の検査体験をしました。学生からは「JAの業務を体験できて良かった。就活の参考になった」と感想がありました。

職員募集については17ページをご覧ください。



◀ 札勘の体験をする学生

▼ 教えてもらいながら検査体験をする学生



**J**Aトピックス  
TOPICS

## つくばSD2号生産者懇談会を開催

JAとなみ野 農業機械センター

2月5日、つくばSD2号生産者懇談会を開催しました。開会にあたり、土田英雄組合長が「求められる米作りとして、需要があるつくばSD2号は500ヘクタールを目標に取り組んでいる。今回の講演により少しでも作付面積増加にご協力いただきたい」と挨拶しました。講演は、日本デリカフーズ協同組合わらべや日洋食品(株)購買部の新川高理米調達担当部長が「お米・お弁当の進化とSD2号の需要について」と、住友化学(株)アグロ事業部サステナブルソリューション部の前田道弘氏の「7年産米に向けた取り組みについて」で、参加者はスライドを見ながら熱心に聞いていました。



▲ コンビニの需要について話す新川部長

## 次年度に向けて冬季農事座談会を開催

JAとなみ野 農業機械センター

2月8日に開催した稲種センターの冬季農事座談会に、生産者155名が出席されました。県砺波農林振興センター農業普及課砺波班の荒井清完副主幹より「令和6年度稲種生産の反省と次年度対策について」として、水稻種子ほ場審査の結果概要での病害等についての解説や、次年度に向けた作業の確認と病害虫の防除について説明し、種子生産スローガンを掲げました。また、JAとなみ野経済部より令和7年度の重点事業の説明や品種配分、水稻種子の農薬についての変更点と、金融共済部より投資信託や共済について案内がありました。



▲ 足場の悪い中でも出席された生産者の皆さん

## 営農指導員の表彰を実施

JAとなみ野 農業機械センター

2月14日に、令和6年度営農指導員セールスコンテストとロールプレイング大会の表彰を行いました。営農指導員の営業力強化と担い手農家との接点を増やし、出向く体制強化へつなげる目的で、毎年表彰を行っています。



▲ セールスコンテスト受賞者

### ○担い手農家大口直送 水稻肥料部門

- 1位 真山涼風(前列左1人目)  
2位 大橋健矢(後列左1人目) 3位 福島聡美

### ○担い手農家自引 水稻肥料部門

- 1位 藤崎美悠紀(前列左2人目)  
2位 東里美(後列左2人目) 3位 藤崎実

### ○担い手農家直送 水稻農薬部門

- 1位 永井奏宇(前列中央)  
2位 村上和雅(後列右1人目) 3位 真山涼風

### ○支店別年間供給高

- 肥料部門 1位 庄東支店(前列右2人目)  
農薬部門 1位 中央支店(前列右1人目)



▲ 担い手担当ロールプレイング大会受賞者

### ○担い手担当ロールプレイング大会

最優秀賞 山田邦義・前井成臣ペア(中央)

優秀賞 宮腰秀一朗・佐野公靖ペア(左)

優秀賞 三部達(前列右)

参加選手 戸田敬士(後列右)





## 単収向上・品質確保に向けて 研修会を開催

JAとなみ野 農機センター

JAとなみ野たまねぎ出荷組合は、2月12日に令和7年産たまねぎ研修会を行いました。県砺波農林振興センター園芸班の浅井雅美班長より、令和7年産たまねぎの今後の管理と、排水対策の重要性について説明がありました。また、農機具メーカー各社よりたまねぎ関連農機具の提案があり、最新の機械体系や排水対策機械について説明がありました。JAとなみ野からは、たまねぎ生産者に向けた支援事業の案内をしました。



▲挨拶する齋藤忠信組合長

## 「売れる」野菜作りのヒントに 研修会を開催

JAとなみ野 農業機械センター

2月20日にJAとなみ野直売所生産者協議会は、野菜栽培研修会及び農産加工研修会を開催しました。野菜栽培研修会では「気象変動に負けない「土づくり」について」と「園芸果樹の紹介について」を。農産加工研修会では「農産物直売所売れるアイデアとヒント」について、県砺波農林振興センターの担当者から説明がありました。参加者からは、土づくりや果樹の栽培についての質問があり、それぞれについて担当者が答えていました。



▲質問をする参加者

## 令和6年度 砺波市インショップ協議会 総会を開催

JAとなみ野 本店

2月25日に、砺波市インショップ協議会は令和6年度の定期総会を開催しました。開会にあたり大島友則会長が「地域貢献活動としフードバンクと提携した。売り上げは前年度対比で108%となったが設立から22年経ち、今後の活動の拡大について意見をいただきたい」と挨拶をしました。総会では、令和7年度の事業拡大に向け活発な意見交換が行われ、全ての事業が承認されました。



◀挨拶をする大島会長

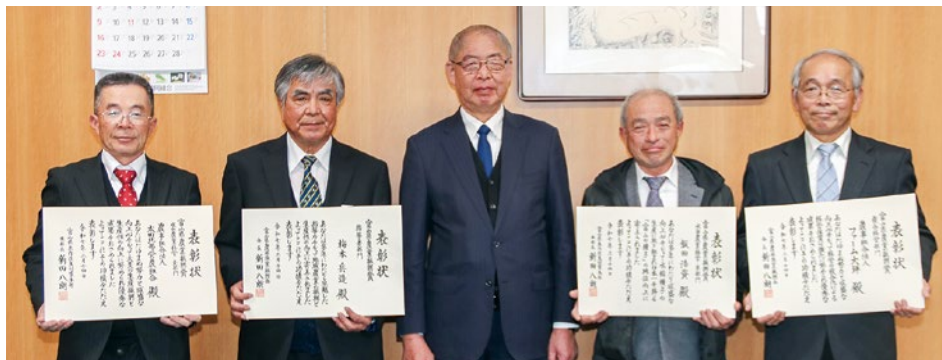




# 令和6年度富山県農業振興賞・ワクワクとやま農林水産奨励賞を受賞

## 富山県農業振興賞

日頃から農業技術の研鑽に努め、農産物の品質や単収の向上、低コスト化等を図るとともに、地域のリーダーとして優れた成果をあげた個人や団体を県が毎年表彰しています。



**水田農業経営 麦部門** 農事組合法人 太田北部営農組合 組合長 小川 英信氏(左1人目)

**指導者部門** 梅本 兵造氏(左2人目)

**水田農業経営 米部門** 飯田 浩資氏(右2人目)

**複合経営部門** 農事組合法人 ファーム大坪 代表理事 宮越 護氏 (右1人目)

**園芸・畜産 園芸部門** 杉原 宏治氏

## ワクワクとやま農林水産奨励賞

他の模範となる経営活動等を行う、農林水産業の若き担い手を顕彰する知事賞です。

**農業部門** 澁谷 智文氏・南砺市



▲ 切返しの作業  
▲ 混合作業

## 味噌の仕込み 真っただ中

JAとなみ野 味噌加工施設

砺波市太田にある味噌加工施設では、1月中旬から3月中旬までの期間に味噌の仕込みを行っています。材料は、となみ野産の大豆、となみ野米と福光にある石黒種麴店の種麴で米麴を作り、沖縄の塩を使っています。今年は注文分も合わせて約3トンを仕込む予定です。

味噌づくりは米を水に浸すことから始まり、蒸した米に種麴をまぶし、途中切返しを行いながら米麴を作ります。米麴の準備が出来たら、水に浸した豆を蒸してつぶし、米麴と塩を合わせて混ぜます。3日かけて味噌を仕込み、1年間ゆっくり熟成させた後、農産物直売所「となみ野の郷」の店頭に並びます。担当者は「となみ野産のじっくり熟成させた味噌を味わってほしい」と話しました。



▲ となみ野の郷で販売中







## 品質向上は 土づくりから

となみ野農協では、高温に打ち勝つ米づくり緊急支援をいたします。  
全国的な温暖化現象により、農産物の品質や収量の低下が著しい状況の中、富山米のブランド品種である「コシヒカリ」の品質向上が急務となっています。  
このような状況の下、「**土壌改良資材**」(シリカロマン)の散布支援により**コシヒカリの品質向上**へ向けた取組みをいたします。

- ▶ **支援要件**
- ① 令和7年度作付計画書兼出荷計画書(水稻野帳)の提出。
  - ② 令和7年産栽培基準(5/15中心田植)を遵守し、JAとなみ野へ全量出荷する事。
  - ③ 継続的な土づくりと秋耕の実施。

- ▶ **支援内容** JA組織(アグリとなみ野)による**土壌改良資材の散布作業請負**  
※コシヒカリを含む希望圃場への散布支援  
※令和7年春散布(4月～5月)、秋散布(9月～11月)

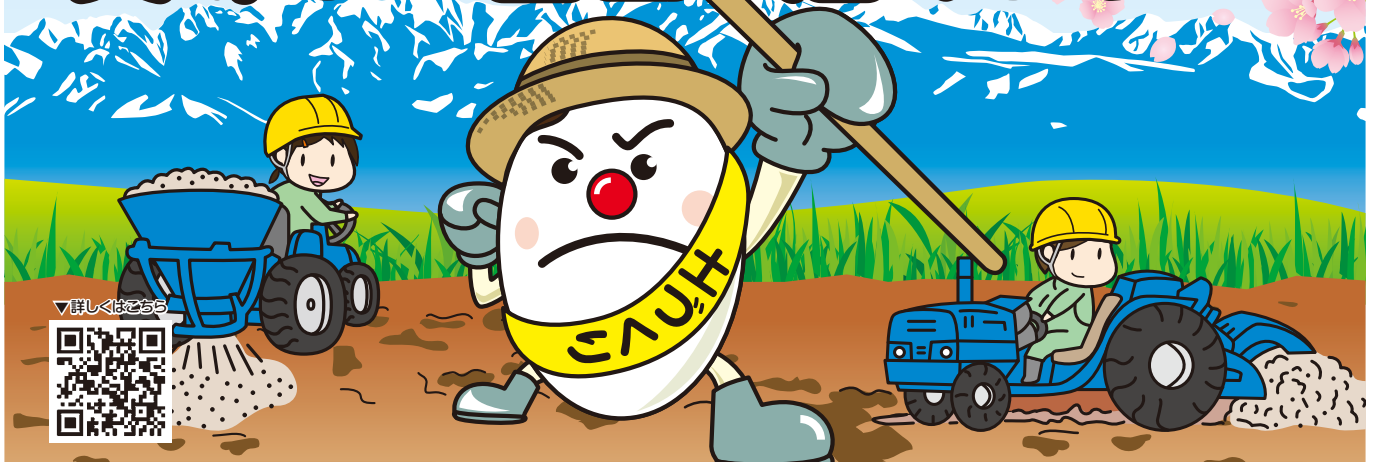
- ▶ **利用料金**
- ① シリカロマン散布料金 (春散布) 6,160円/10a (税込)
  - ② シリカロマン散布料金 (秋散布) 9,460円/10a (税込)
  - ③ シリカロマン+鶏糞セット(春散布) 7,710円/10a (税込)
  - ④ シリカロマン+鶏糞セット(秋散布) 12,560円/10a (税込)
- ※鶏糞の散布はシリカロマンとのセット散布のみとさせていただきます。

土づくり資材名	散布時期	散布量
シリカロマン	春散布	60kg/10a
	秋散布	100kg/10a
発酵けいふん	春散布	75kg/10a
	秋散布	150kg/10a

- ▶ **精算時期** 令和7年6月(春散布)、令和7年12月(秋散布)

# いざ土づくり! 美味しい富山を届けよう!

春の土づくり運動 3月～4月



- ① 土づくり資材の散布
- ② 有機物の施用
- ③ 深耕の実施

富山県土づくり資材技術連絡協議会 / JA全農とやま



蟹座  
6/22～7/22

【全体運】やるべきことが多くプレッシャーを感じがちですが、乗り切れる強さがあります。後半、状況に好変化の兆し  
【健康運】安全確認はしっかりと。食べ過ぎにも気を付けて 【幸運の食べ物】アシタバ



## 野菜作りの前にまず土作りを

美味しい野菜を作るためには、まず野菜が育つための土を作る事が大切です。

### ●野菜が美味しく育つ土の条件① 適正なpH(ピーエイチ)

pHとは酸性かアルカリ性を示す指数です。日本は雨が多く、畑の土壌pHは酸性に偏りがちです。

大半の野菜は酸性土壌を嫌いますので石灰資材を施用して土壌pHを矯正しましょう。



酸性に対する強さ	pHの目安	作物
強い	4.5～5.5	ジャガイモ、スイカ
やや強い	5.5～6.0	サツマイモ、サトイモ、パセリ、トウモロコシ、インゲン、ダイコン
やや弱い	5.5～6.5	キュウリ、ナス、トマト、ニンジン、エンドウ、キャベツ、ハナヤサイ、ブロッコリ、セロリ、レタス、メロン
弱い	6.0～7.0	ホウレンソウ、ビート、タマネギ、トウガラシ、ゴボウ、アスパラガス

よほどの酸性土壌でなければ苦土石灰が使いやすくおすすめです。また、石灰は目に入るととても危険です。散布する時は風向きや、近くに小さなお子さんやペットがいないか十分注意して下さい。



### ●野菜が美味しく育つ土の条件② ふかふかな土

堆肥等の有機物を畑の土に混ぜこむ事で、微生物の働きにより、土は柔らかくふかふかになります。この土は団粒構造の土とも呼ばれ、通気性、排水性、保水性が良く、野菜作りに適しています。

土作りは、**種まき・苗の植え付け** 1ヶ月前を目安に始めましょう。

- 畑の雑草・石を除去します。
- 深さ20～30cmを目標に、なるべく土の塊が細くなるよう畑を耕します。またこの時に石灰資材を施用し、よく土になじませておきましょう。
- 石灰施用後2週間程経ったら、堆肥等の有機物を施用しよく土に混ぜ込みましょう。堆肥等の有機物の施用は、種まき・苗の植え付け2週間前には終わらせるようにします。

**!** 石灰資材と窒素を含む堆肥や肥料を同時に施用すると、化学反応でせっかくの肥料分がガス化して消失するので、同時に施用しないようにしましょう。

堆肥は1aあたり200kg、トマトなら400kgを目安に施用しましょう。堆肥はぜひJAとなみ野堆肥舎の完熟堆肥をご利用下さい！



### JAとなみ野堆肥舎 **完熟!** 堆肥料金(税込)

JAとなみ野堆肥舎 砺波市東別所新495

堆肥配達料金 (2t車1台)	堆肥代	4,400円/2t
	運搬料	2,200円
自引き	肥料袋	55円/1袋
	軽四トラック	2,200円/1台

お申し込みは

JAとなみ野 販売施設課 TEL 32-8635まで





# JAとなみ野 健診を受けましょう！

令和7年度 JAの日帰り人間ドック



- ◆ 検査内容
- ① 胃・肺・大腸ガン検診(男性は前立腺、女性は子宮頸・乳房のガン検診も有り)
  - ② 身体計測・血圧測定・血液検査(36項目)・尿検査
  - ③ 心電図検査・呼吸機能検査
  - ④ 腹部超音波検査(肝臓・腎臓・胆のう)
  - ⑤ 視力・眼底・聴力
  - ⑥ 問診・診察・健康相談



## JAとなみ野 予定日

<b>標準料金</b> 男性 38,500円 女性 46,200円 (消費税含)	<b>各種助成金</b> 厚生連 JAとなみ野 共済連※ (※当JA生命共済被共済者または組合員世帯対象)	男性 女性 8,000円 9,470円 3,000円 3,000円 2,000円 2,000円	<b>最終個人負担額</b> 男性 25,500円 女性 31,730円	<b>オプション検査料金 (個人負担額)</b> 骨密度 1,050円(500円JA助成済) PSA(前立腺) 1,050円(500円JA助成済) 以下は事前申込が必要です。 ヘリカルCT(肺がん) 6,100円(500円JA助成済) 脳ドック 19,000円(3,000円JA助成済) 胃カメラ・ヘリカルCT・脳ドックは人数制限があります。
---	---	--	--	---

### ◆ 検診施設 厚生連高岡健康管理センター

後期高齢者医療保険の加入者は後期高齢医療より助成が出る場合があります。詳しくはお問い合わせください。

月	令和7年												令和8年							
	5月	6月		7月		8月		9月		10月		11月	12月	1月		2月		3月		
受診日(曜日)	14(水)	4(水)	11(水)	11(金)	28(月)	18(月)	16(火)	19(金)	30(火)	1(水)	6(月)	7(火)	21(金)	26(水)	4(木)	19(月)	30(金)	19(木)	20(金)	9(月)
場所・バス出発時間	本店(全地区) 7:20	中野 7:10	五鹿屋 7:10	庄川 7:10	庄川 7:10	鷹栖 7:20	庄東 7:20 (梅檀野、梅檀山)	油田 7:30	本店(全地区) 7:20	若林 7:20	高波 7:20	高波 7:20	庄東(般若) 7:10	本店(出町) 7:20	南般若 7:20	太田 7:10	本店(全地区) 7:20	柳瀬 7:20		

※各地区より送迎バスが出ます。



☆地区予定日以外にもご予約できます。お早めに下記のお申込先にご相談下さい。

◆ 締切日	検診日の1か月前まで。
◆ 必要なもの	日帰り人間ドック申込書(検診料口座引落承諾書)。保険情報の分かるもの(健康保険証、マイナポータル)の資格情報画面、マイナ保険証かつ資格情報のお知らせ又は資格確認証のうち一つ)をご持参下さい。 検診料口座引落承諾書欄に口座名義・お届け印がない場合、お申込をお受け出来ない場合があります。 受診前にJAとなみ野より事前書類(問診票など)を郵送いたしますので、記入漏れのないようにし当日忘れずにお持ち下さい。
◆ 結果	異常のなかった方には郵送されます。要精密検査や、指導の必要な方には厚生連の保健師・看護師による健康相談会がJAで行われます。
◆ 受診料金のご案内	受診後、JAとなみ野より請求書を送付させていただきます。検診料口座引落承諾書のご指定口座より引落しさせていただきます。

お預かりした個人情報は日帰りドック関係以外では使用いたしません。

お問い合わせ先 **JAとなみ野 生活総合課**  
TEL 0763-32-8624



## となみ野米パックごはんシリーズ 「となみ野米赤飯」発売一周年! 好評いただいています!

昨年の3月1日に発売してから一年たち、お陰様でパックごはんシリーズは、昨年6,500個余りを売り上げました。多くの方々にご賞味頂きうれし  
い限りです!

最近では自宅で作ることも少なくなりましたが、それでもお祝いの席で  
いただく赤飯はまた格別…大事にしたい日本の文化ですね。そんなお赤  
飯がレンジで2分温めれば食べられます!お子様の卒業式・入学式、異動・  
就職・または転職など、人生の転機にお手軽お赤飯はいかがでしょうか。

お求めは直売所にて!もちろん白いパックごはんも扱ってます!

## 大好評!交流JA「南さつまのきんかん」を販売!

となみ野の野菜・果物の品数が少なくなる冬の1月~3月には、交流JA  
「南さつまのきんかん」を取り寄せています。2月はきんかん「春姫」が  
好評いただいています。小分けされたきんかんはついで買いにピッタリ。

出荷元によると、生産地の鹿児島が暖かくなると品質が落ちるため、  
3月中の出荷が限度とか。まさに季節限定の味覚です。



### (お詫び)

3月より取扱いを予定していた「たんかん」は、昨年の異常気象により  
出荷数がとても少なく「となみ野の郷」では販売出来なくなりました。

楽しみにして頂いた方へ、この場を借りてお詫びいたします。

となみ野の郷  
農産物直売所

## イベント情報

### 「春のお彼岸セール開催」 3/18(火)~3/20(木・祝)

今年の『春のお彼岸』は、入り3月17日(月)~中日20日(木・祝)~明け23日(日)となります。お彼岸は、先祖  
や個人に思いを馳せることが出来る貴重な機会です。是非お墓参りに行ってみたいはいかがでしょう。お彼岸入  
りには仏壇・仏具を清め、お彼岸の期間は、お花やお供え物を供えて自然やご先祖様に感謝をしましょう。

直売所では、お彼岸用の切花を多数取り揃えています。是非ご来店お待ちしております!



### 周年祭特別セール 4/11(金)~13(日)

— おかげさまで、4月でオープン14周年! —



日頃の感謝を込めて となみ野の郷「14周年  
祭特別セール」を開催します。

お得な企画を準備して  
ご来店お待ちしております!







### キャベツと豚バラの重ね蒸し

キャベツの甘みと豚バラのうまみが溶け合う

#### 作り方

- 1 キャベツはくし切りにして葉の間に豚肉を挟み、半分に切って重ねる。
- 2 キャベツの断面を上にして鍋に入れ、Aをよく混ぜて回しかけ、ショウガを散らす。
- 3 ふたをして中火にかけ、沸騰したら弱火にして8分ほど加熱する。キャベツがお好みの軟らかさになったら鍋から取り出して器に盛り、仕上げに黒こしょうを振って出来上がり。

#### 材料(2人分)

キャベツ	1/2個 (250g)
豚バラ薄切り肉	100g
酒	大さじ2
しょうゆ (あれば薄口)	大さじ1/2
水	大さじ2
塩	小さじ1/2
しょうが	5g
黒こしょう	適量

#### ポイント

蒸して芯までおいしく! ショウガをニンニクに替えたり、どちらも入れずに蒸して、食べるときにゆずこしょうやポン酢などで味付けしてもいいですね。

外はカリカリ中はトロツと

### オニオンリング

#### 材料(2人分)

タマネギ	1個 (160g)
小麦粉	50g
片栗粉	50g
炭酸水	100ml
粉チーズ	大さじ1
マスタード(和がらしても)	小さじ1/4
塩	小さじ1弱
揚げ油	適量

#### ポイント

冷えた炭酸水を使うとより衣がサクサクに。隠し味のマスタードは納豆に付いている小袋を利用してもOKです。

#### 作り方

- 1 タマネギは皮をむき、芯をくり抜いて1cmの輪切りにする。輪を外してバラバラにしておく。
- 2 ①のタマネギとAを袋に入れてシャカシャカ振り、まぶし付ける。タマネギを取り出して、Aの残りをボウルに入れ、Bを入れて混ぜ、衣を作る。
- 3 ②のタマネギに衣を付けて、180度の油でこんがりとし、色付くまで揚げる。



### 私の食育日記

食育インストラクター

岡村 麻純



### 離乳食は食の世界を広げていくこと

私の第3子も離乳食が始まりました。初めてだらけの世界にわが子も大興奮です。その中で彼なりに好きなもの・嫌いなものがあり、初めてのトマトには大喜びするも、小松菜には口を小さく閉じてしまいます。ミルクしか飲んでいなかった舌にも好みがあるのだなとほほ笑ましく見えています。

離乳食を作るママの話や、「ご飯にひき肉を混ぜると食べてくれない」とか、「ネバネバしたものは食べないけど、どついたら良いか?」。そんな相談を受けます。でも私は、赤ちゃんにも好みがある、何でも全部おいしく食べなくても当然だ、と思っています。そもそも、離乳食とは子どもの食の世界を広げていくことができれば、それで良いと思っています。確かにベーストのものは食べるけど、少し粒にすると食べないので段階を進められないとか、野菜をまったく食べない、などの場合、この後、味や食感の種類を広げていくことが難しいので対策が必要です。しかし、ひき肉を「ご飯に混ぜると食べないけど、ひき肉をつくねにしたら食べる、カボチャは食べないけれどニンジンなら食べるなど、特定のものを食べないだけで、この先も食材を増やしていける好き嫌いならば、そこまで気にしなくて大丈夫だと思えます。

幼児食になっても、味を濃くしていくのではなく、食べられる食材を増やすことや、切り方や組み合わせを変えて、食感や味わいのできるだけ多種多様に広げていくことを目標にしていくと良いと思います。時々、食べるものが偏ってきていないかだけを確認しながら、親も無理せず、楽しく子どもの食事に向き合っていきたいと思います。

食の世界を広げていく大切さは大人にも当てはまります。食生活が乱れてきたなと思ったら、野菜、タンパク質、糖質の三つを組み合わせて、肉や魚の種類、野菜の種類に変化をつけて、できるだけいろいろなものを食べる、これだけで健康的な食事になります。



## ふるさと納税制度について

ふるさと納税制度とは、自分が選んだ自治体に寄附した場合に、上限の範囲内で寄附した金額が税金から引かれる制度です。

ただし、寄附する人は2,000円のみ自己負担する必要があります。ほとんどの自治体が寄附に対する返礼品を用意しており、ふるさと納税サイト等で確認することができます。

## ふるさと納税の歴史

ふるさと納税の発案者は元福井県知事の西川一誠氏とされていますが、制度を創設したのは当時総務大臣だった菅 義偉元首相です。

2008年4月30日、ふるさと納税を盛り込んだ「地方税法等の一部を改正する法律案」が衆議院で可決。翌月の5月からふるさと納税制度が始まりました。

高所得者が有利になる等の反対意見もありましたが、菅元首相がふるさと納税制度の創設を表明してから、わずか1年足らずで法案の成立を実現しました。

## 税金の控除の上限額

自己負担額の2,000円を除いた全額が所得税及び個人住民税から控除される目安の上限額は、総務省のふるさと納税ポータルサイトによれば、年収300万円の独身または共働き(子どもなし、または中学生以下)の場合で年間28,000円とされています。

上限額を超えた金額は控除の対象になりません。また、住宅ローン控除や医療費控除の有無で控除上限額が変わりますので、ふるさと納税を検討の際は上記ポータルサイト等でご自身の上限額を計算シミュレーションしましょう。

## ワンストップ特例制度

ふるさと納税で寄附金控除を受けたいときは、原則として確定申告の必要がありますが、以下の条件に当てはまる方は簡単な手続きのワンストップ特例申請も可能です。申請期限は翌年の1月10日までです。

なお、ワンストップ特例申請を行った後に、確定申告を行った場合はあらためてふるさと納税の申告をやり直す必要がありますので注意しましょう。

### ワンストップ特例申請の条件

- ・ 1年間(1月~12月)の寄附先が5自治体以内であること
- ・ もともと確定申告をする必要のない給与所得者等であること

JAとなみ野 渉外推進課





# フレンドリー広場

JAとなみ野管内の  
キラッと輝く農業者を紹介しします

## 輝く農業者

ぜんもと けんじ  
善本 賢治さん

野尻

**就農場所** みどりふあーむ株  
**栽培品目** 水稲(加工用米含む)、大麦、  
タマネギ、大カブ、ダイコン、  
ニンジン、ホウレンソウ、小カブ  
**栽培面積** 水稲40%、大麦6%、  
露地野菜3.5%、ハウス野菜0.6%、  
作業委託(水稲など)12%

### いつ就農されましたか

平成23年3月です。

### 就農のきっかけは

専門学校を卒業後、工場勤務をしていました。ずっと仕事を変えたいと思っており、内勤の仕事だったため全く違う仕事を探し、外で働く農業に携わることにしました。就農した時は思いませんでしたが、高校で農業関連を専攻していたこともきっかけになったと思います。

### 仕事のこだわり

冬季の現在は、ほ場での作業がメインで、今は大カブとダイコンの担当しています。工場ではライン作業で出来上がりがその場で確認できますが、農業は数カ月後でないと結果がでないのが難しいです。良い農作物を栽培するために常に勉強をし、実際に実践して綺麗に育つと嬉しいです。ただ、失敗もあるのでなかなか思うようにならないこともあります。調べて良いと思ったことは、出来るだけ手を掛けるようにしています。

### 農業に関わってみて

工場勤務から就農したことで、環境の違いや知識が無い事から沢山の苦労をしました。しかし農業は、栽培した後の販売



ちゃんと管理すると、  
良い結果が出るので  
やりがいがあります。

先の顔が見えます。自分の栽培した白ねぎを「お父さんの白ねぎだ」と子供が喜んで食べてくれた時は、とても嬉しかったです。

農作物の栽培方法についてはネットなどからも調べたりしますが、環境が同じ地元の農業者の方々に聞くのが一番参考になります。経験に即した話は、ためになります。

### 好きな料理は

ダイコンを薄くスライスし、豚肉と交互に挟んでコンソメなどで煮た料理が好きです。妻が作ってくれますが、あまり野菜を食べない子供でもおかわりして食べます。

### 目標や夢は

機械を使った作業をすることが多いのですが、まだまだ上手く操作できないと思っているので、操作技術を向上したいです。

みどりふあーむ株  
南砺市柴田屋654-1



[https://www.instagram.com/midori\\_farm/](https://www.instagram.com/midori_farm/)

## 選教の園

### 鷹栖俳句会

母偲び正命日の雪を掻く

砺波市鷹栖

石崎佳名女

恵方巻しれつと予約丸をつけ

南砺市院林

伊豆たづ

神棚は祖父の鑿あと初灯明

砺波市鷹栖

大谷こうき

春一番等圧線は縦縞へ

砺波市鷹栖

鴨井伸道

育苗の段取り進む日脚伸ぶ

砺波市鷹栖

島田一徳

春光や水栽培の根の揃ふ

砺波市鷹栖

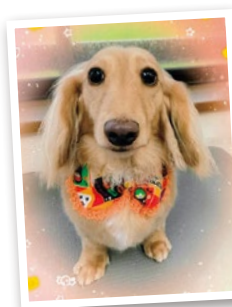
樋掛もえぎ

日脚伸びしこと言うてお開きとす

砺波市鷹栖

森松まつこ

## 我が家のアイドル



ココちゃん(8) ゆずちゃん(2)  
(ミニチュアダックスフンド) (カニンヘン・ダックスフンド)

五鹿屋

〈ご主人〉宮嶋 比呂志さん

クリーム色が先住のココ(♀)、ブラックがゆず(♂)です。忙しくなり、あまり構えなくなったせいか、ココの元気が減ったのでゆずを迎えました。お姉ちゃんにされたのが不本意だったのか、最初は無視していましたが、今は追いかけてっこをしたりと元気になり、一安心しています。



山羊座  
12/22~1/19

【全体運】 荒れ模様の運氣。全面対決の兆しが見えています。ただ、そのことをきっかけに良い方向へ。「七転び八起き」です  
【健康運】 医師の指示は守ること。体操も基本に忠実に 【幸運の食べ物】 ホウレンソウ



## うちの元気くん



雄神

もりた ゆう  
森田 宥くん(4)(左)  
森田 玲くん(2)

★おうちの方から一言★

元気にいっぱい遊ぼうね

パパ:博さん ママ:瑞希さん

車が大好きな宥です。よろしくね! 車のおもちゃをたくさん持ってらんだ。ブロックで立体駐車場を作ったり、町を作って車を走らせて遊ぶんだ。トヨタの車なら名前を言えるんだよ。工作も好きで、ピタゴラ装置を作って弟と遊んだりするよ!



## うちの元気ちゃん



高波

みと はるか  
水戸 春華ちゃん(4)

★おうちの方から一言★

お友達と仲良く  
元気に育ってね

パパ:将平さん ママ:千明さん

ポケモンが好きな春華です。よろしくね! ポッチャマのぬいぐるみ大きいでしょ。可愛いよね! 最近はディズニープリンズも好きになって、キャラクターの名前も色々言えるんだよ。大きくなったらエルサになりたいな。

## ふれあいギャラリー

### 「ヘリオスへの道」

投稿者 南砺市 今井さん

大寒なのに積雪が無い。日の入り15分前の景色。



ふれあいギャラリー 写真・イラスト大募集

令和7年度 募集テーマ「**となみ野の四季**」

JAとなみ野管内の四季折々の風景やイラストを募集中です! 応募された中から毎月1枚ふれあいギャラリーコーナーに掲載いたします。掲載された方には薄謝を差し上げます。

締め切り  
4月15日(火)  
5月号に掲載  
いたします。

#### 募集要項

- 郵送** 下記の宛先まで。サイズはL、又は2Lサイズ。
  - メール添付** データは1枚まで。JPEG形式(5MB以内)。
  - SNS投稿** JAとなみ野のXもしくはInstagramをフォローし「#JAとなみ野フォト」のハッシュタグをつけて投稿してください。ハッシュタグがあるもののみ対象となります。
- 「タイトル」と「説明もしくはコメント」を添えてご応募・投稿してください。／郵送、メールの場合は必ず、氏名、郵便番号、住所、電話番号を記載してください。SNSの場合は採用時にメッセージで確認致します。＊郵送応募の場合、応募作品は返却いたしません。／掲載時にはお住いの市とお名前(ペンネーム可)を掲載致します。
- 応募先** 〒939-1388 富山県砺波市宮沢町3-11  
JAとなみ野「ふれあいギャラリー」係  
メールアドレス  
kouhou@ja-tonamino.co.jp

令和7年度も引き続き「となみ野の四季」を募集します。  
皆さまのご応募お待ちしております!



← 投稿はこちらからもできます。





多くの方々は、薬は「コップ1杯程度の水またはぬるま湯」で飲んでいただいていると思います。しかし、「お茶で飲んでもいいですか？」と聞かれることもしばしばあります。

お茶で服用されても多くの薬は問題ありませんが、お茶に含まれている「カフェイン」という成分がお薬に影響することがあります。「カフェイン」はお茶だけではなく、コーヒーや紅茶、炭酸飲料、エナジードリンクなど様々な飲料に含まれています。これらの飲料でお薬と一緒に飲むことによってお薬の作用が強くなったり、弱めたり、また「カフェイン」による神経過敏、イライラ、不眠などの症状があらわれたりすることがあります。飲料によって「カフェイン」の含まれている量は違うので、必ず影響があるわけではありません。

お茶以外の飲料でもお薬との影響がある場合があります。例えば、ミネラルウォーターは、カルシウムやマグネシウムを多く含むため、一部の抗菌薬の効果や骨粗鬆症の治療薬の作用を弱めてしまうことがあります。（日

本の水道水は軟水なので影響はないです。）ジュースやスポーツドリンクなどの酸味のある飲料では、お薬が苦く感じてしまうことやお薬の効果が強くあらわれてしまうことがあります。牛乳では、含まれているミネラルによってお薬の吸収がさまたげられたり、含まれている脂肪分によってお薬の吸収がよくなったりすることがあります。

服用する飲料によってお薬の効果に影響がないよう、基本的には「お薬は水またはぬるま湯」で飲んでいただくのが良いと思います。お薬について不安なこと、わからないことがあれば薬剤師にご相談ください。



### 御隠居と熊さんの ぜい・きん・小話

### — 消費税・地方消費税(個人事業者)の確定申告と振替納税 —

砺波税務署

**御隠居** 熊さん、所得税の申告は済んだのかい？

**熊さん** もちろんでやんすよ。国税庁ホームページ(<https://www.nta.go.jp>)の「確定申告書等作成コーナー」から申告データを作成して、そのままe-Tax(国税電子申告・納税システム)で申告したでやんす。

**御隠居** ほお～。さすがは、熊さん。「確定申告書等作成コーナー」を利用すると、基本的な誤りがチェックされるから便利だったじゃろ。

**熊さん** 御隠居のおっしゃるとおり、税務署に行かなくても申告できて便利でやんしたよ。お次は**令和6年分の消費税の申告**でやんす。

**御隠居** はて、熊さんや。昨年は諸々の影響で仕事が減って、課税売上高が、一千万円を超えそうにないと言っておったようじゃが。

**熊さん** 消費税の場合、たとえ令和6年分の課税売上高が一千万円以下でも、**令和4年分の課税売上高が一千万円を超えていると、令和6年分の課税事業者**となりやすから、消費税の確定申告が必要でやんすよ。

**御隠居** おおそうじゃった。そのほか、**インボイス発行事業者の登録を受けた事業者も、消費税の申告をする必要があるぞ。**

**熊さん** そうでやんした。ただ、**インボイス制度の開始によって免税事業者からインボイス発行事業者として課税事業者になった場合は、売上税額の2割を消費税の納付金額とする特例(2**

**割特例)**があるでやんす。

**御隠居** うむ。見事な説明じゃ。では、消費税も所得税同様に国税庁ホームページで作成できることは知っておるか？

**熊さん** もちろん、e-Taxで申告(送信)する予定でやんす。

**御隠居** それはよいことじゃな。熊さんにしては上出来じゃ。申告はばつちりのようじゃが、納税資金の準備はどうなんじゃ？

**熊さん** それも大丈夫でやんす。しっかり納税資金を積み立てしているでやんすよ。積み立てしている預貯金口座から自動的に口座引落しで納税手続きができるように「**預貯金口座振替依頼書兼納付書送付依頼書**」いわゆる「**振替依頼書**」を税務署に提出する予定でやんす。

**御隠居** **納付期限までに振替依頼書を税務署か金融機関に提出すれば、所得税及び復興特別所得税・消費税及び地方消費税は登録された預貯金口座から自動的に引落としされるんじゃ。**後は預貯金残高を確認しておくだけじゃな。この振替依頼書も自宅からe-Taxで提出することができるんじゃ。(個人事業者のみ)

**熊さん** 振替依頼書への記入や金融機関届出印の押印なしに、オンライン操作で提出できるって、国税庁ホームページに載っておりやした。

**御隠居** そうじゃ。よく調べておるのう。どうじゃ国税庁ホームページには様々な情報が掲載されておるじゃろ。今後も参考にするとよからう。



## 清明・穀雨

■清明（せいめい・4月5日ごろ）

一年を四季に分け、さらに春夏秋冬を六つずつに区切った季節の節目を二十四節気といいます。

二十四節気の「清明」は、明るい空が清らかに晴れ渡る、ちょうど新学期の頃。二十四節気が作られた中国では、この時期にお墓参りをして先祖の供養をするそうです。日本のお彼岸やお盆に似ていますね。

沖縄にも清明祭（シーミー）という行事があります。この時期のニュースなどで、沖縄特有の大きなお墓の前で家族が歌ったり踊ったりしてピクニックのように先祖を供養する光景を目にしたことはありませんか。墓前とはいえ、シーミーは喜ばしいお祝い事なのです。すがすがしい気持ちで明るい空を見上げると、いよいよ新年度ですね。



■穀雨



■穀雨（こくう・4月20日ごろ）

春も終わりを迎えようとしています。二十四節気の穀雨は文字通り、穀物を育てるために大地を潤す恵みの雨が降ること。作物に大敵の霜もやんで、田植え前の苗がすくすくと伸びる頃です。

とはいえ「八十八夜の忘れ霜」という言葉があるように、5月の初めまでは油断できません。八十八夜は立春から数えて88日目で、今年は5月1日に当たりります。「八十八」の字には末広がりの「八」が二つも入っていて、重ねると「米」の字になります。米寿の祝いがあるように、稲作文化が根付く日本で八十八夜は農事の吉日とされてきました。

この頃になると春の天気も落ち着き、農事、特に茶摘みの季節が到来します。穀雨の終わりに八十八夜を迎えると、もうすぐ初夏が訪れます。

## 指先体操で物忘れ防止

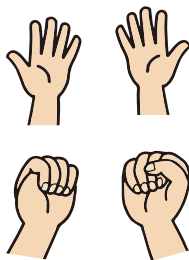
昨日何を食べたか思い出せなかったり、出会った人の名前をすぐに思い出せなかったりしたことはありませんか？

指先体操で脳を毎日効率良く使い、記憶力の低下や物忘れを防ぎましょう。

体操しながら声を出したり、何かを思い出しながら行うと、脳の機能に関係が深い舌と口の運動にもなります。慣れてきたら指の動きに変化をつけると、脳トレ効果をより高められます。

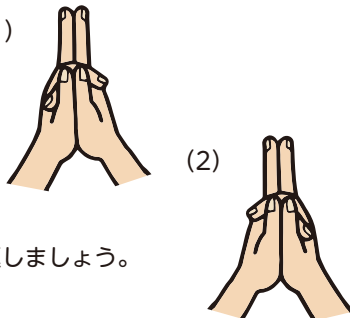
### 親指グーパー体操

- (1) 両手を開きます。手は第2の脳といわれています。指先まで考えながら正確に動かしていきましょう。
- (2) 両手を同時に握ります。このとき、右手の親指は外に出し、左手の親指は中に入れます。外に出す親指を変えながら、(1)と(2)を順に繰り返しましょう。



### 指のすれ違い体操

- (1) 手のひらを合わせ、右手の人さし指が手前に来るように両手の人さし指を曲げ、伸ばします。
  - (2) 左手の人さし指が手前に来るように両手の人さし指を曲げ、伸ばします。
- 親指、中指……と指を変え、(1)と(2)を順に繰り返しましょう。



### 応用

昨日の出来事を五つ思い出しながら体操してみましょう。親指を動かしながら「昨夜のおかずは？」、人さし指を動かしながら「昨日会った人の名前は？」、中指を動かしながら「昨日見たテレビ番組は？」など。



『万博への期待・思い出』(5月号に掲載)

大阪万博が4月13日に開幕しますね。そこで今回は、万博への期待・思い出を募集します。これから大阪万博へ行かれる方の期待や、昔行った万博の思い出をお寄せください。たくさんのおたより、お待ちしております。

おたよりコーナー



今月の「テーマ大賞」と「たま吉くん賞」に選ばれた方に、道の駅砺波「となみ野の郷」で使える商品券をプレゼント!

今月のテーマ

私が克服したこと・もの

今月のテーマ大賞



**克** 服ですか?今、元気で楽しく過ごしている事。振り返ると、色々な事がありました。全てとはいませんが、なかば克服して不良ばあちゃん全開!! (小西さん)

**幼** い頃は人見知りや激しく、返事や挨拶すら出来ずにいた私。今では、長く人生を生きているからか、ずうずうしくなりました。(浅井さん)

**給** 食に出るチーズが独特の匂いで食べることができなかった。55年前、エキスポ70の国際バザールで、この国のチーズだったか忘れましたが、恐る恐る口に入れた。「おいしい」初めての食文化を体験した。今年の「大阪・関西万博」も是非新しい発見をしたい。(中川さん)

**も** ともと犬が大嫌いでしたが、飼う事になって家族になり、かわいくなりました。(鈴木さん)

**着** 物のリフォーム。しつけのかかった大島紬をリサイクルショップで見つけた!親様が、一生懸命につくって下さったのにかわいそうに。もったいなくて、私流に仕立て直し、羽織エプロンと巻きスカートに!友人にとでも喜ばれて、嬉しい!(中島さん)

**子** 供の頃、ヒジキが食べられなかったけど、大人になってヒジキが大好きになりました。こんな美味しい健康食品はありません。(中居さん)

**若** い頃は野菜が苦手でした。子供ができて、何でも食べるようになり、今では同じく野菜が苦手な孫になんとか食べて欲しくて、手をかえ、品をかえの毎日です。(高桑さん)

**子** 供の時、うどん、冷麦が好きだったが、そば、そうめんは食べられなかった。大人になって、いつの間にか食べられるようになり、うどんと冷麦を抜いてしまっ。(小西さん)

**ス** マートフォンのレシピ検索アプリ「ブックパッド」を使うようになって、料理のレパートリーが増えました。夫に「なにか、変わった物をつくれ」なんてもう言わせませんよ。(ハッピーさん)

**高** 校生の頃、苦手な国語の点数を上げるため、武者小路実篤や城山三郎などの作品を読んだことが思い出されます。社会に出てからも、「わかりやすい文書をつくること」に心がけてきました。克服できたか?どうかは難しいところです。(斉藤さん)

**小** さい頃から豆類が苦手な食わずにきました。数年前にサブイバル生活になったらどうなる?と考えるようになり、無理にでも食べるようにして、今では平気で食べられるようになりました。(藤井さん)

**病** 気をきっかけに、煙草をやめて25年経ちました。ヘビースモーカーだった私は当初、新聞を読むときやお茶を飲むときも横に灰皿を置いて、手は無意識にポケットの煙草を探していました。今ではやめて本当に良かったと思っています。今は室内では禁煙ですしあの煙と臭いは周囲からの嫌われものです。因みに禁酒は10カ月で終わりました。(H・Kさん)

**習** い事で着物を着る事が多く、美容室へ何度も行っていました。一念発起して、知り合いに着付けを習い、自分で美しく着られるようになりました!! (ふくちゃん)

**2** 020年8月より、嫁から携帯電話を持たされた。辞典を引くと、身に付けて持ち運びのこと。嫁の言う通りだったが、携帯したことナシ。ましてや、番号も全く覚えていない。過日、3才年上の方に「自分の携帯番号くらい、覚えておられ」と言われ、ハツとした。叱られたおかげで、11ケタなんか覚えられないと最初から思っていたのが、丸4年半も経って自分の頭に入った。(朝倉さん)

**ア** ンコが大嫌いでしたが、40代頃から好んで食べるようになりました。特に粒あんが:健康志向又はストレス?! (紫藤さん)

**昔** 、そんなに美味しいとは思わなかったが、お豆腐が、今ではすごく美味しく感じています。畑にカブを植えたので、もったいなさにお姑さんが作っておられたのを思い出して、自分で作ってみました。あの時、もっと「おいしいよ」と言っておいたら、どんなに喜ばれたかなと思っております。(斉藤さん)



今月のたま吉くん賞

**学** 校の頃はミシンがけが嫌いでした。子供が生まれ、通園バックを作った初めてミシンがおもしろいと思える様になりました。子供って、すごい力を持っていますね。(めんめんさん)

**小** 学生の頃、百人一首を覚えるのに、夏休みから毎日覚え、100枚全部上の句、下の句が言えるようになりました。誰にも負けないくらいになりました。(城宝さん)

**フリー** 最近あった事やちょっとした発見など何でもどうぞ!

**大** 相撲初場所での大の里関を応援しています。頑張ってください。(北島さん)

**暖** かい日が続いてうれしいが、スキーに行けない。さみしいよー!! (T.Sさん)

**年** 金生活を楽しみながら送ってききましたが、ガソリンの値上がりが気になります。ドライブをなるべく控え、近くの用事は運動かたがた歩く事に!! (斉藤さん)

**雪** が解けたあとから、ふきのとうが、沢山みられました。あとしばらくすると収穫ができそうです。(中島さん)

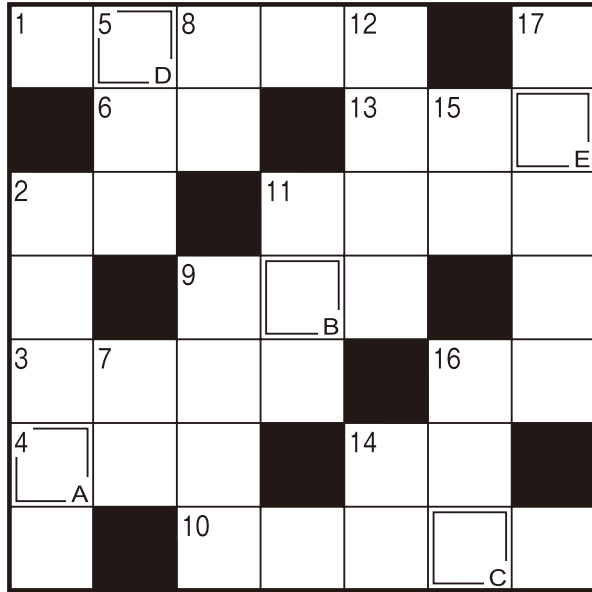
**県** 外在住の娘より、誕生日プレゼントに砺波産のチューリップ切花の花束をもらい、嬉しくお世話になった方々や、友達にお裾分け。手元に二本残り、二週間も経ちましたが、寒中にも、しおれずに可愛い花に老いても元気をもらいました。有り難うございました。(まき子さん)

**災** 害がない年でありますように。(斉藤さん)

**今** 年の目標は、嫁から沖縄旅行に連れていけと言われていたので、楽しみにして計画を立てます。でも、それを聞いた嫁いだ娘も沖縄の旅行パンフレットを持ってきてねだっています。全員で12名になります。どうなる事やら...(みいちちゃん)

# クロスワードパズル

正解者の中から抽選で7名の方に、道の駅砺波「となみ野の郷」で使える商品券をプレゼント!



二重マスの文字をA～Eの順に並べてできる言葉は何でしょうか?

答え

A	B	C	D	E
---	---	---	---	---

郵便はがきに、①パズルの答え ②次回のテーマ「万博への期待・思い出」、または「フリー」③郵便番号 ④住所 ⑤氏名 ⑥年齢 ⑦電話番号を書いて、ハガキがEメールで送ってください。

**あて先** 〇〒939-1388 砺波市宮沢町3-11 「ふれあいとなみ野」係  
**応募締切** 4月15日(火)必着  
 〇mail kouhou@ja-tonamino.or.jp



## 当選者 (敬称略・実名掲載)

- 【砺波市】台蔵花子
- 【砺波市】石崎進
- 【砺波市】堀一雄
- 【砺波市】野村外喜子
- 【南砺市】村元志歩
- 【南砺市】田原清則
- 【南砺市】北田昌子

1月号の答え [リュウヒョウ]



## ← Eのタテのカギ →

- 富山湾でとれるものが有名な春の味覚。青く光ります
- 茶わんのセットや重箱を数えるときに使う言葉
- 手品、マジックともいいます
- 来週の火曜日——にもう一度来てください
- 祝い事につきものの魚
- 麻雀であがる前にかけることも
- これが終わると新学期。入学式もあります
- インクを付けて押します
- テニスの試合で——の応酬が続いた
- 鬼さんこちら、手の鳴る——へ
- よく×(バツ)と対比されます

## ↑ タテのカギ ↓

- タイヤにつないでシュコシュコ
- 柔道場に敷かれているもの
- 新しいクラスで——紹介をした
- は友を呼ぶ
- 茶道では表千家、裏千家など
- 真新しい——を着て入社式に臨んだ
- 漢字で書くと枸橘、枳殻。春に白い花を咲かせます
- 海のパイナップルと呼ばれる海産物
- 肥料の三要素は窒素、——酸、カリウム
- パソコンの入力装置のひとつ
- 4月のこと。——・フル

# 令和8年度 JAとなみ野職員募集



① 募集人員 10名程度

② 応募資格 次のいずれかに該当する、近隣在住の方

- 2026年3月に短大・大学卒業見込みの方。又はそれ以前に短大・大学を卒業した方で、平成7年4月2日以降に生まれた方。
- 経験者採用枠 満40歳未満の方。学歴不問。

③ 応募方法

- (1) 提出書類 共通 : 受験願書(受験票)、履歴書  
 学生の方: 上記に加え、成績証明書、卒業見込証明書または既卒者の方は卒業証明書  
 ※写真(縦4cm×横3cm)3枚を、受験願書・受験票・履歴書に貼付してください。  
 ※受験願書につきましては、企業説明会参加時又は総務人事課窓口にてお渡ししております。  
 ※提出いただいた書類は、採用選考以外の目的には一切使用致しません。ただし、返却致しませんのでご了承ください。

(2) 応募受付及び願書締切日  
 ○短大、大学を卒業見込並びに卒業した方 受付 令和7年3月3日(月)～令和7年4月1日(火) 締切日 令和7年4月1日(火)

○経験者の方: 随時受付します。お気軽にお問い合わせください。

(3) 書類提出先及び問い合わせ  
 となみ野農業協同組合 管理室 総務人事課  
 〒939-1388 砺波市宮沢町3-11 TEL0763-32-8600 E-mail: jinji1@ja-tonamino.or.jp

④ 試験 ○短大、大学を卒業見込並びに卒業した方 書類選考 4月上旬 筆記試験 4月11日(金) 面接 4月下旬

○経験者の方 書類選考 随時 筆記試験 随時 面接 随時

⑤ 合否の通知 ○短大、大学を卒業見込並びに卒業した方 4月下旬

○経験者の方 随時

## 編集後記

久しぶりの大雪で、毎日雪かきをしていたせいか体のアチコチが痛くなりました。そこで思い立って、全身のマッサージをしてもらいにお店に行きました。約1時間かけて、ストレッチをしながらほぐしてもらうと、凄くスッキリしました。体のメンテナンス大事ですね。皆様もお気をつけて。(シマ)



# マイカーローンキャンペーン R7.6月末までの特別金利！！

※R7.6月末までのお申込で、ご融資日が7月末までの方が対象です

変動金利型 **最大軽減後の金利**

# 年 1.5%



(基準金利年3.625%)

保証料込み

- ・お借入金額 最高1,000万円
- ・お借入期間 最長 15年

※ローン商品の詳しい内容については店頭の説明書、またはホームページの説明書をご覧ください。  
 ※店頭にて返済額の試算を承っております。  
 ※金利引下げ条件については店頭にてお問い合わせください。  
 ※審査の結果、ローン利用のご希望に添えない場合もございますので、ご了承ください。  
 ※ローンをご利用中に繰上返済を行う場合や返済条件を変更する場合には、別途当JA所定の手数料が必要となります。なお、ネットバンクからの一部繰上返済の手数料は無料です。  
 ※お借入後の利率は基準日(4月1日および10月1日)の基準金利により、年2回の見直しを行います。

JAとのお取引が初めての方もお気軽にご相談下さい。

スマホからのWeb申込みはこちらのQRコードから  
 パソコンからのWeb申込みはJAとなみ野HPから



<https://ja-netloan.jp/>

JAとなみ野

24時間いつでも  
 仮審査申込可能！



来店予約は  
 こちらから

平日 AM9:00~PM5:00 毎週日曜日 AM10:00~PM5:00 本店南館にて営業中!!

お問合せ先 JAとなみ野 融資課  
 TEL 0763-32-8613

4月1日(火)▶14日(月)の10日間

# 2 Week

刈払機早期事前点検のご案内

シーズン前に  
 刈払機の点検をしませんか。  
 プロの整備士が点検を行います。

受付期間

令和7年4月1日(火)~14日(月)の平日のみ

対象銘柄

やまびこ(共立)・丸山・キセキ・JA販売機種

基本点検内容

エンジン始動・点火プラグ・エアフィルター  
 燃料フィルター・グリスの点検・清掃



2 Week 料金

① 点検料金 通常 6,600円(税込) → **30%OFF 4,620円(税込)**

※注意：使用部品・基本点検内容以外の修理については別途請求となります。

② 出張料金 通常 2,200円(税込) → **30%OFF 1,540円(税込)**

(引取り・配達料金：各770円(税込)どちらかだけでもご利用いただけます。)



「春のらくらくキャンペーン」「刈払機キャンペーン」実施中!! 今がチャンス! 購入特典プレゼント!

お客様へお願い：刈払機の簡易清掃と新しい燃料を入れて、ご持参ください。

お問合せ先

JAとなみ野 農業機械センター

TEL 0763-58-5520 砺波市五郎丸994



GREEN URL



X エックス (旧 Twitter)

高齢者福祉施設 JAとなみ野  
**ちゅーりっぷの郷**  
**入居者募集中**



■ 入居者資格(年齢その他の要件)

入居者は、次の条件をすべて満たしている方となります。

- ・ 60歳以上の者であること(高齢者世帯)
- ・ 介護を必要とせず入居時自立した生活ができること
- ・ 次に掲げる要件のいずれかに該当する者であること
  - ① 同居する者がいない者であること
  - ② 同居する者が配偶者、60歳以上の親族
- ・ 入居者及び同居者の所得の合計が、月額48万7千円以下の者であること
- ・ 家賃を払うことができる者であること
- ・ 賃貸借契約時に敷金を納入できる者であること
- ・ 市税等の滞納がないこと
- ・ 連帯保証人、身元引受人の立てられる方



見学・お問い合わせはこちら



〒939-1374 富山県砺波市山王町2番12号  
 TEL:0763-32-8655 / FAX:0763-32-8636



<https://tulipnosato.jp/>  
 ちゅーりっぷの郷

フリーダイヤル ☎ 0120-78-4101

[受付時間] 午前9:00～午後5:00まで  
 土・日・祝日除く

秋桜の郷  
 コスモス  
 葬祭会館 Tonami



<https://cosumosu.org>

正社員およびパート従業員を  
 募集しています

ご興味のある方は弊社ホームページまたはお電話にて  
 お問い合わせください。



〒939-1383 富山県砺波市高道11-1

フリーダイヤル ☎ **0120-16-1059**  
 TEL (0763)32-6623 FAX (0763)32-6618



● 詳細は各支店にお問い合わせ下さい。

■ 委員会報告

1. 総務金融・経済合同理事委員会の報告について

■ 付議事項

1. 令和7年度内部監査計画について
2. 第10次中期3カ年計画及び自己改革工程表について
3. 第31年度(令和7年度)事業計画および購買・販売手数料率、額計画について
4. 職員退職給与規程及び職員給与規程の一部変更について
5. 経済事業にかかる理事との契約について
6. 第31年度(令和7年度)における借入金の最高限度について
7. 固定資産減損会計におけるグループピングの変更について
8. 令和7年度JAとなみ野コンプライアンスプログラム、個人情報保護計画の策定について
9. 令和8年度JAとなみ野職員募集について
10. 組合と理事との契約について
11. 令和7年度の余裕金運用について
12. 余裕金の格付制限にかかる保有継続について
13. 令和7年度における同一人に対する信用供与等の最高限度額決定について
14. 大口貸出金の承認について
15. 令和5年度産米の最終精算について
16. その他

○労働組合の要求について

● 審議の結果、すべての議案が承認されました。

■ 報告事項

1. 令和6年度北陸監査法人決算財務諸表等監査について
2. 令和6年度決算末棚卸実査計画について
3. 令和6年度決算末監事監査日程について
4. 理事との契約にかかる報告について
5. 1月末財務状況及び12月末日次損益について
6. 1月末支店別組合員異動状況について
7. 当座貸越(貯金担保)の金利改定について
8. 有価証券の取得及び保有状況について
9. 令和6年度産米の販売実績について
10. 令和6年度産米・大豆の出荷状況について
11. 1月末事業実績について

私たちのJA

[令和7年1月末現在]

正組合員	8,767人	( 8,900人)
准組合員	4,095人	( 4,143人)
貯金	1,866億4,350万円	(1,864億2,546万円)
貸出金	228億4,667万円	( 232億1,903万円)
長期共済保有高	3,920億 322万円	(4,050億3,270万円)
購買品供給高	31億3,093万円	( 30億3,225万円)
販売品販売高	64億4,156万円	( 64億3,345万円)
出資金	27億6,756万円	( 27億7,790万円)

※( )内は昨年同期

お知らせ

- 日帰り人間ドック 厚生連高岡健康管理センター  
4月2・3・9・10日 福野地区  
4月4・7・15・16日 井波地区  
4月22~24日 利賀地区  
検診日の1カ月前までに、生活総合課(☎32-8624)へお申し込みください。
- 来店年金感謝デー  
4月15日(火) たまご(8個入り)1パック
- 辞令(令和7年2月10日付)  
端野 陽香 [新部署] 管理室 総務人事課付 産前産後休暇・育児休業  
[現部署] 中央支店
- 依願退職(令和7年2月28日付)  
二上 来未 [所属部署] 経済部 農業機械センター  
森 隼真 [所属部署] 庄西支店
- JAとなみ野研修センター調理室 利用料金のお知らせ  
令和7年3月利用分より以下の内容になります。
- ◆ 調理室(ホール・ロビーの使用を含む) (単位: 円、税込)

	午前 9~13時	午後 13~17時
平日	100/人	100/人
土・日・祝	150/人	150/人

- ご利用人数・・・1グループ(10人以上) 最低利用料金 1,000円
- 超過使用料・・・1時間につき基本利用料金の30%加算
- 冷暖房使用料・・・基本利用料金の20%加算
- 調理室設備(室内照明、調理器具、その他関連備品等)は基本利用料金に含む
- 更衣・休憩室を併用して使用の場合は、1部屋あたり基本利用料金の15%加算



新規就農者を募集しています

農業を通じ地域で活躍してみませんか?

JAとなみ野では、新たに農業を始められる方の育成や支援を目的に研修制度を開始しました。詳細はJAとなみ野のホームページまたは下記まで、お問い合わせ下さい。



お問い合わせ先 JAとなみ野 経済部 生産企画課  
TEL 0763-32-8619

